

PROGRAMME

COLLOQUE INTERNATIONAL

Patrimoine du sel & développement touristique

Travail, savoir-faire et mémoires ouvrières

Reconversion : Quels modèles économiques ?

Sel et Thermalisme

DÎNER-CONCERT

Sur les routes du sel

Jeunet - Courbet

Ensemble Orpheus XXI

www.salineroyale.com

Tél. +33 381 544 545

Informations pratiques et réservation
sur www.salineroyale.com

LE SEL

HISTOIRE,
PATRIMOINE
ET TOURISME

Jeudi 5 &
vendredi 6
avril 2018



Historiquement, le sel est au cœur des échanges politiques, commerciaux et intellectuels entre la Franche-Comté et les cantons suisses. Le projet Interreg France-Suisse « Terra Salina – Patrimoine du sel et développement économique » (www.terrasalina.eu) met en lumière ce patrimoine commun, souvent classé au titre des Monuments Historiques ou inscrit sur la Liste du Patrimoine Mondial de l'UNESCO, mais parfois reconverti selon des modèles distincts – voire contraires – ou quelque fois oubliés, et nécessitant alors l'effort d'une « remise en mémoire ».

Terra Salina propose six itinéraires de randonnée pour découvrir les voies historiques du sel, bordées de vingt-quatre sites touristiques en France et en Suisse, afin d'accroître la notoriété de ce patrimoine transfrontalier, de fédérer les acteurs du réseau européen du sel et d'actualiser l'état des connaissances scientifiques sur le sujet.

C'est dans cette dernière perspective que la Saline royale d'Arc-et-Senans et la Maison des Sciences de l'Homme et de l'Environnement (MSHE) Claude Nicolas Ledoux organisent le colloque international « Le sel : histoire, patrimoine et tourisme » les 5 et 6 avril 2018 : treize intervenants issus de sept pays européens se réunissent durant deux journées pour interroger la mémoire, les représentations et les reconversions du patrimoine saunier.

La Saline royale d'Arc-et-Senans

La Saline royale d'Arc-et-Senans est inscrite depuis 1982 sur la Liste du Patrimoine Mondial de l'UNESCO et labellisée Centre Culturel de Rencontre. Site touristique majeur de Bourgogne-Franche-Comté, avec plus de 110.000 visiteurs par an, l'établissement gère aujourd'hui des activités aussi variées que des visites guidées du patrimoine bâti, des expositions permanentes sur le sel et sur l'architecture, une programmation artistique et scientifique (expositions temporaires, résidences d'artistes, spectacles, concerts, conférences), un festival des jardins, une librairie spécialisée en architecture, l'accueil d'événements d'entreprises, des chambres d'hôtellerie et un service de restauration.

www.salineroyale.com

La Maison des Sciences de l'Homme et de l'Environnement Claude Nicolas Ledoux

La Maison des Sciences de l'Homme et de l'Environnement Claude Nicolas Ledoux est une structure fédérative qui œuvre au développement et à la valorisation des recherches en Sciences Humaines et Sociales en Franche-Comté. Reconnue par le Réseau national des MSH, elle a également le statut d'unité mixte de service et de recherche, sous la tutelle du CNRS et de l'Université de Franche-Comté. Elle propose des services d'appui (une plate-forme technologique mutualisant des matériels, des logiciels, des bases de données et des compétences pour les mettre en œuvre ; et une plate-forme administrative pour le montage et la gestion des programmes de recherche, et pour la valorisation des résultats), ainsi qu'une programmation scientifique spécifique encourageant des projets de recherche interdisciplinaires et ambitieux.

mshe.univ-fcomte.fr



MATIN - P 3 et 4 **PATRIMOINE DU SEL ET DÉVELOPPEMENT ÉCONOMIQUE**

09h00 – Accueil

09h45 – Le patrimoine du sel en Suisse et en France

10h15 – Terra Salina, patrimoine du Sel
et développement économique

11h30 – Mémoire, Patrimoine et reconversion touristique

APRÈS-MIDI - P 5, 6 et 7 **TRAVAIL, SAVOIR-FAIRE ET MÉMOIRE OUVRIÈRE**

14h00 – Modalités de transmission d'un patrimoine
immatériel : le cas de Batz-sur-Mer, Guérande

14h45 – Récit d'expérience du Lion Salt Works de Marston,
Saline du Cheshire (Royaume-Uni)

16h00 – Présentation de posters

16h45 – Table ronde et conclusion de la journée

20h00 – Dîner-concert Sur les routes du sel.

PATRIMOINE DU SEL
ET DÉVELOPPEMENT TOURISTIQUE

Présidente de séance: Isabelle Sallé,
Directrice du Pôle Culture et Patrimoine de la Saline royale d’Arc-et-Senans
France – www.salineroyale.com

09h00 **Accueil** par Christine Bouquin, Présidente de la Saline royale d’Arc-et-Senans,
et Hubert Tassy, Directeur de la Saline royale d’Arc-et-Senans.

09h45 **LE PATRIMOINE DU SEL EN SUISSE ET EN FRANCE**
Conférence de Christian Schülé, Historien – Suisse

Le sel fut une denrée importante des échanges commerciaux effectués entre la Franche-Comté et les cantons suisses, de l’époque médiévale jusqu’au XIX^e siècle. Les salines franc-comtoises ont exporté une large part de leur production en terres helvétiques, avant que la Confédération ne soit en mesure de couvrir ses besoins par du sel ignigène. Les composantes de cette histoire à la fois industrielle, économique, diplomatique et culturelle sont évoquées au travers des lieux salins de l’espace Terra Salina.

Christian Schülé est titulaire d’une licence ès lettres / Master of Arts (MA) de l’Université de Genève. Après avoir œuvré au sein d’institutions culturelles et touristiques, il exerce une activité indépendante en tant qu’historien. Il réalise notamment des travaux de recherche, de rédaction et de communication pour des mandants publics et privés dans le cadre de projets suisses et européens, dont Terra Salina. Depuis 2010, il présente une rubrique dédiée à l’histoire régionale sur Radio Chablais.

10h15 **TERRA SALINA, PATRIMOINE DU SEL ET DÉVELOPPEMENT ÉCONOMIQUE**
Point d’étape par Philippe Benoit, Directeur du site touristique des Mines de Sel de Bex –Suisse
www.seldesalpes.ch/fr/mines-de-sel

Le projet européen Terra Salina date de 2010 et s’inscrit dans la volonté de développer la dimension touristique du patrimoine saunier franco-suisse. Il repose sur le concept de « tourisme itinérant » permettant au visiteur de parcourir les anciennes voies utilisées pour le transport du sel entre la Franche-Comté et les cantons suisses. Il réunit quatre sites patrimoniaux sauniers d’envergure : la Saline royale d’Arc-et-Senans, la Grande Saline de Salins-les-Bains, les Mines de Sel de Bex et les Salines Suisses de Bâle, ainsi que Yverdon-les-Bains, carrefour majeur entre la chaîne du Jura et le plateau suisse.

Philippe Benoit, 49 ans, suisse, habite Villars-le-Terroir et est directeur du site touristique des Mines de Sel de Bex depuis 2003. Après un passage par la Faculté de droit de l’Université de Lausanne, il se dirige dès 1993 vers le monde du tourisme en exerçant différentes fonctions en relation avec les publics au sein du Musée Olympique de Lausanne. Il acquiert par la suite d’autres compétences dans le domaine de la vente et de la formation. Son activité actuelle le met quotidiennement en contact avec le monde de la production du sel, du fait que la Fondation des Mines de Sel de Bex, qu’il dirige, est le pendant des Salines Suisses SA, unique producteur suisse de sel.

11h30 **MÉMOIRE, PATRIMOINE ET RECONVERSION TOURISTIQUE**
Conférence de Dr Urs Ch. Hofmeier, Directeur Général des Salines Suisses – Suisse – www.salz.ch

Entreprise au passé historique, les Salines Suisses ont pour mission d’assurer l’approvisionnement en sel de manière solidaire et durable pour la Suisse, à l’aide d’une production nationale. Sur leurs sites de Riburg, de Schweizerhalle et de Bex, les Salines Suisses emploient 200 salariés et produisent près de 600.000 tonnes de sel par an. Elles investissent un patrimoine industriel constitutif d’identités professionnelles ou locales, mémoires d’une industrie saunière singulière. Dr. Urs Ch. Hofmeier, présentera la réflexion entreprise par la structure sur la thématique « Mémoire, patrimoine et développement touristique ».

Né en 1962 en Suisse, dans la commune de Nuglar-St. Pantaleon, Urs Christoph Hofmeier obtient en 1993 un Doctorat en Physique-Chimie à l’Université de Bâle et un MBA à l’IMD de Lausanne. Après un parcours professionnel aux Etats-Unis, en France et en Allemagne au sein des entreprises Novartis, Solvias et Linde Gas Therapeutics, il dirige les Salines Suisses depuis 2012. Il est marié, a quatre enfants et vit à St. Pantaleon, Solothurn, en Suisse.

TRAVAIL, SAVOIR-FAIRE
ET MÉMOIRES OUVRIÈRES

Président de séance : Philippe Barral,
Directeur de la Maison des Sciences de l’Homme et de l’Environnement (MSHE) Claude Nicolas Ledoux – France
mshe.univ-fcomte.fr

14h00 MODALITÉS DE TRANSMISSION D’UN PATRIMOINE IMMATÉRIEL : LE CAS DE GUÉRANDE, BATZ-SUR-MER
Conférence de Gildas Buron, Responsable du service Musée et Patrimoine de l’EPCI CAP Atlantique et
du Musée des marais salants, Centre d’Histoire et d’Ethnologie du sel atlantique – France – www.cap-atlantique.fr

Selon les prévisionnistes des années 1960 à 1970, les marais salants de Guérande et la saliculture traditionnelle atlantique auraient dû disparaître au tournant du XX^e au XXI^e siècle. Mais, contre toute attente, il n’en a rien été. La relance du sel de Guérande est une réussite saluée par de nombreux acteurs de la vie économique. Elle a été rendue possible par la mise en place d’une formation qualifiante, la création d’un groupement de producteurs puis d’une coopérative agricole et la création d’une filière économique. Revenir sur les modalités de la transmission d’un patrimoine immatériel (travail, savoir-faire et mémoire ouvrière) est une occasion de s’attarder sur la formation mise en place et l’évolution qu’elle a suivie, et de s’interroger sur le rôle d’un établissement patrimonial – musée de collections – dans la « défense et l’illustration » du métier de paludier et la constitution d’une mémoire des gens du marais.

Gildas Buron est responsable du Service Musée et patrimoine de l’EPCI CAP Atlantique et du Musée des marais salants – Centre d’Histoire et d’Ethnologie du sel atlantique, une des « trois portes d’entrée » des marais salants de Guérande bénéficiaires depuis 1996 d’un classement au titre de la loi de 1930. Il conduit des recherches pluridisciplinaires sur les marais salants du Sud-Bretagne, croisant enquêtes de terrain et dépouillement d’archives. Son expertise porte notamment sur l’histoire et l’évolution du parcellaire salicole guérandais. Il a édité chez Skol Vreizh Bretagne des marais salants (2 vol.), publié une centaine d’articles scientifiques ou de vulgarisation et collaboré à l’ouvrage Sels et Salines de l’Europe Atlantique (PUR).

14h45 RÉCIT D’EXPÉRIENCE DU LION SALT WORKS DE MARSTON, SALINE DU CHESHIRE (ROYAUME-UNI)
Conférence d’Andrew Fielding, Directeur d’Ecosal-UK – Royaume-Uni – www.ecosal-uk.org.uk

La Saline ‘Lion Salt Works’ à Marston, Cheshire, Angleterre, fut construite en 1894 et cinq générations s’y sont succédées jusqu’à sa fermeture en 1986. La saline pompait la saumure à 46 mètres de profondeur jusqu’à la surface pour fabriquer du sel blanc. En reconnaissant son patrimoine industriel unique, le Vale Royal Borough Council a créé un centre de conservation autour de la saline en 1980, et acheta le site à sa fermeture pour empêcher sa démolition. Ce lieu peu reconnu, est classé Monument Historique en 2002, et, à la surprise générale de tous ceux qui ne considéraient pas son importance, le Fond de la Loterie Nationale lui accorda un fond de financement en 2008. Les travaux de restauration entrepris par le Cheshire West et le Chester Borough Council se sont achevés en 2015. Cette présentation détaillera l’histoire de la saline, les procédés de production du sel, la nature des éléments disponibles, en témoignant de l’utilisation des ressources au sein de ce qui est devenu un musée primé et un atout pour la communauté locale.

*Andrew FIELDING est un archéologue. Il a été le co-fondateur de «Ecosal-UK» en 2013, une association à but non-lucratif, créée suite à l’attribution d’un financement européen. Ecosal Atlantis, Ecosal UK travaille pour le développement d’un réseau patrimonial au Royaume-Uni qui étudie, recherche et promeut l’héritage de la fabrication du sel. En 2016, il est devenu Associé Honoraire de Recherches à l’Université de Salford, Angleterre. Entre 1989 et 2010, il a travaillé pour le Vale Royal Borough Council afin de restaurer le site «Lion Salt Works» à Northwich, Cheshire, Angleterre. Entre 1977 et 1989, il a été directeur adjoint de l’archéologie et de la recherche au Mary Rose Trust et a œuvré pour la fouille et la sauvegarde du navire de guerre du XVI^e siècle, Mary Rose.
Courriel : andrew.fielding@ecosal-uk.org.uk*

JEUDI 05 AVRIL 2018 — APRÈS-MIDI

16h00 PRÉSENTATION DE POSTERS

Poétique du Sel, par Katy Beinart, doctorante à The Barlett, University College London – Royaume Uni
Découverte des traces de sel dans les poteries préhistoriques du site néolithique de Gornja Tuzla en Bosnie-Herzégovine, par Ivana Pandzic, doctorante à l'Université de Ljubljana – Slovénie

16h45 TABLE RONDE ET CONCLUSIONS DE LA JOURNÉE

20h00 DÎNER-CONCERT SUR LES ROUTES DU SEL.

À partir d'une idée originale de Jean Paul Jeunet, Cuisinier deux Etoiles Michelin, Fabrice Courbet, Meilleur Ouvrier de France, réalise un diner qui chemine à travers les sels de Camargue, de Guérande et de Noirmoutier.

L'Ensemble interculturel Orpheus XXI prolonge cet itinéraire avec un voyage musical à travers les routes du sel d'Afghanistan, de Syrie, de Biélorussie, du Soudan et du Bangladesh.

Anastassia Louniova – Biélorussie : Cymbalum
Azmarî Nirjhar – Bangladesh : Chant et Harmonia
Maemon Rahal – Syrie : Qanun
Walid Rafiq – Afghanistan : Harmonia et Tablas
Modser Magdi Shaban – Soudan : Darbouka

Créé à l'initiative de Jordi Savall, Ambassadeur de l'Union Européenne pour le dialogue interculturel, le projet européen Orpheus XXI – Musique pour la vie et la dignité réunit des musiciens professionnels réfugiés dans plusieurs pays d'Europe. Il a pour objectifs de favoriser leur intégration par la pratique musicale et d'assurer la transmission de leur culture dans le cadre d'un projet d'action artistique et pédagogique conçu comme une plateforme reproductible d'apprentissage. Orpheus XXI – Musique pour la vie et la dignité bénéficie du soutien financier de la Commission européenne dans le cadre du programme Europe Créative et du mécénat de la Fondation Orange, des Fondations Edmond de Rothschild et de la Caisse des dépôts et consignations.

VENREDI
06
AVRIL
2018

MATIN - P 9 et 10
RECONVERSION :
QUELS MODÈLES ÉCONOMIQUES ?

09h00 – Accueil

09h15 – Le modèle de reconversion des Mines de sel « Wieliczka » en Pologne : Un exemple de succès

10h00 – Préservation des valeurs et savoir-faire : l'exemple du musée des Celtes de Hallein en Autriche

APRÈS-MIDI - P 11 et 12
SEL ET THERMALISME :
ENTRE BIEN-ÊTRE ET ENJEUX DE SANTÉ

11h15 – L'exemple de Therma Salina à Salins-les-Bains en France

14h00 – Le Solion : une nanoparticule biologiquement active. Usage des aérosols salins à des fins thérapeuthiques

14h45 – Table ronde et synthèse du colloque

RECONVERSION : QUELS MODÈLES ÉCONOMIQUES ?

Président de séance : Olivier Weller,
Archéologue et Chercheur au CNRS (UMR Trajectoires) – France
www.trajectoires.cnrs.fr

09h00 Accueil

09h15 LE MODÈLE DE RECONVERSION DE LA MINE DE SEL
« WIELICZKA » EN POLOGNE : UN EXEMPLE DE SUCCÈS

Conférence de Jan Godłowski, Directeur du Musée des Mines de Sel de Cracovie à Wieliczka – Pologne
www.minedeselwieliczka.fr

Avec quelques 1,7 millions de visiteurs par an, la Mine de sel « Wieliczka » compte parmi les mines les plus visitées au monde. La source de ce succès réside sans aucun doute dans la nature extraordinaire du lieu, la qualité de l'ensemble du complexe souterrain, apprécié et primé par le label UNESCO Patrimoine Historique en 1978. La mine fut développée autour du 13ème siècle et le sel y a été miné sans interruption jusqu'en 1996. L'atout majeur de la mine est son emplacement géographique, très proche de Cracovie, centre touristique majeur. La Mine de Sel « Wieliczka » fournit une large gamme de produits : visites le long des voies touristiques, musée, possibilité d'organiser divers événements, offre éducative riche et services de restauration. En tant que Monument classé, la Mine de sel « Wieliczka » perçoit le soutien financier de l'Etat Polonais afin d'assurer sa préservation.

Jan GODŁOWSKI est diplômé ès Histoire de l'Art à l'Université Jagellone de Cracovie et en Gestion de Ressources Humaines à l'Université de l'Économie de Cracovie. Ayant participé à diverses recherches et études archéologiques en Pologne et en Autriche, il est depuis plusieurs années, un entrepreneur actif spécialisé essentiellement dans la restructuration d'entreprises industrielles. Auparavant, il était membre du Directoire de plusieurs sociétés de commerce et de production. Depuis début 2016, il est Directeur du Musée des Mines de Sel de Cracovie à Wieliczka et intervient aussi en tant que Conservateur des Monuments Historiques des mines de Wieńiczka et Bochnia.

10h00 PRÉSERVATION DES VALEURS ET SAVOIR-FAIRE :
L'EXEMPLE DU MUSÉE DES CELTES DE HALLEIN EN AUTRICHE

Conférence de Dr Holger Wendling M.A., Directeur scientifique du département de recherche « Dürrnberg » au Musée des Celtes de Hallein – Autriche
www.keltenmuseum.at

Dürrnberg offre une base de données unique et intégrale pour la recherche sur les lieux et pratiques de sépultures, les relations sociales, la pensée religieuse et l'investissement économique d'une communauté de l'Âge de Fer de 600 ans avant JC jusqu'à 200 ans avant JC. Les recherches archéologiques sur cette « Zone spéciale de l'économie » ont produit des trouvailles exceptionnelles telles que le mondialement reconnu « Schnabelkanne » qui est présenté au Musée des Celtes ou encore le « Keltenmuseum » à Hallein, Autriche. Les archives du musée contiennent plus de 10.000 objets qui font actuellement l'objet de vérifications et de recherches scientifiques. Les résultats de l'approche archéologique sont mis en œuvre selon des méthodes muséologiques modernes, à la fois dans le musée et sur le site. La collection du musée met l'accent sur le centre d'extraction de sel de l'âge du fer de Dürrnberg avec un vaste répertoire d'objets provenant de tombes somptueuses, de colonies et de matériaux organiques uniques provenant des mines de sel. Cette focalisation est complétée par une présentation générale de la préhistoire du pays de Salzburg. Une perspective sur l'économie médiévale et moderne des mines de sel explique la richesse Épiscopale et l'architecture reconnue du site Patrimoine Historique de Salzburg. En coopération avec l'exposition de la mine « Saltzwelten Hallein », la reconstruction d'un village Celte à Dürrnberg offre aux touristes des informations précises sur un fond scientifique solide.

Directeur du Département de Recherches de Dürrnberg au Keltenmuseum, Hallein, Autriche, Holger Wendling entreprend actuellement des recherches sur les structures de sédentarisation et les sites de sépultures de l'Âge de fer sur le site de Dürrnberg en Autriche. Il combine la recherche scientifique, la présentation des résultats dans un contexte muséal, et les relations avec les publics afin de promouvoir une connaissance élargie d'un des sites les plus importants de l'Âge de Fer en Europe. Pendant ses études à l'Université de Tübingen et à l'institut Archéologique UCL, il a développé une connaissance approfondie de l'archéologie et de l'histoire de l'Âge de Fer dans les zones tempérées d'Europe. Ses thématiques de recherche incluent les interprétations sociales, la sédentarisation et le paysage archéologique, la recherche archéologique sur les pensées religieuses d'autrefois, les aspects méthodologiques de l'archéologie actuelle et les perspectives d'un recensement géophysique. En tant que Chercheur Honoraire à la Commission Romano-Germanique de l'institut Archéologique d'Allemagne, il a analysé des données et entrepris des fouilles à l'Oppidum Celtique de Manching et a effectué des relevés géomagnétiques à grande échelle en Allemagne, en Serbie et au Kosovo.

SEL ET THERMALISME : ENTRE BIEN-ÊTRE ET ENJEUX DE SANTÉ

Présidente de séance : Katia Hueso,
Présidente de l'Institut du Patrimoine et des Paysages du Sel (IPAISAL) – Espagne
www.ipaisal.org

11h15 L'EXEMPLE DE THERMA SALINA À SALINS-LES-BAINS EN FRANCE
Conférence de Damien Pollet, Docteur spécialisé en médecine thermique
à Therma Salina à Salins-les-Bains – France
www.thermes-salins.com

Une récente campagne de la sécurité sociale s'appuie sur le slogan suivant concernant le mal de dos : « le traitement c'est le mouvement ! ». Depuis plus de cent cinquante ans, les thermes de Salins-les-Bains, aujourd'hui Therma Salina, ont utilisé une eau salée pour soulager les rhumatismes : 3.000 curistes y sont accueillis chaque année pour la prise en charge de leurs douleurs chroniques. Le bénéfice thermal repose sur une triple action associant le mouvement, la chaleur et la minéralité de l'eau. Un établissement thermal flamboyant neuf a ouvert ses portes en février 2017. Chaque soin a été repensé à travers un dispositif moderne adapté au handicap et à toutes les indications prévues. Plus que jamais à Salins-les-Bains, ville inscrite au Patrimoine Mondial de l'UNESCO depuis 2009, le sel est source de vie et permet l'ouverture de la ville à un large public à la recherche de bien-être et d'une meilleure qualité de vie.

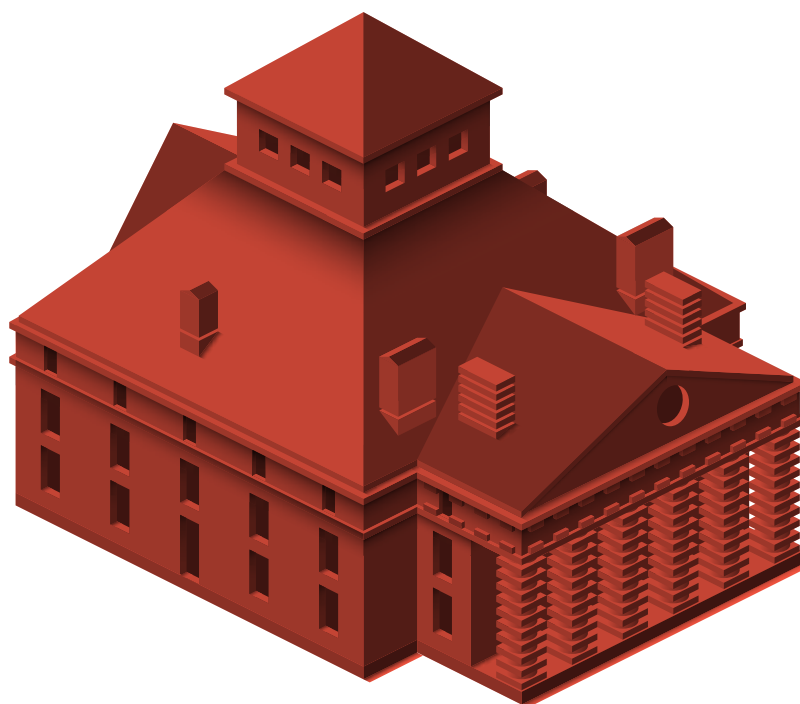
Le Docteur Damien Pollet, formé à Lyon, s'est installé en 1991 à Salins-les-Bains, d'abord en tant médecin de famille puis comme médecin thermal après une spécialisation en « médecine thermique et climatologie médicale » à Nancy. Il a participé aux différentes évolutions de l'établissement, que ce soit au niveau des suivis médicaux ou du fonctionnement relatif à la structure, jusqu'à la mise en place du tout nouvel établissement, « Therma Salina », en février 2017. Le travail d'information auprès des confrères locaux et régionaux lui semble indispensable afin d'optimiser les prises en charge et le suivi postcure de chacun et redonner à la médecine thermique la place qu'elle mérite, en particulier en rhumatologie.

14h00 LE SOLION : UNE NANOPARTICULE BIOLOGIQUEMENT ACTIVE. USAGE DES AÉROSOLS SALINS À DES FINS THÉRAPEUTHIQUES
Conférence de Prof. Ion Sandu, Directeur du Laboratoire interdisciplinaire de recherche scientifique et de conservation du patrimoine culturel Arheoinvest – Roumanie
arheoinvest.uaic.ro

Le professeur Ion Sandu présentera les corrélations entre la structure, les caractéristiques physico-chimiques et le comportement à l'état gazeux des aérosols salins du type Solion du groupe des particules Aitken, ainsi que leur application dans la prévention et la thérapie des dysfonctionnements cardio-respiratoires et musculosquelettiques. Grâce à des procédés réversibles sur la cristallisation/déliquescence, le Solion présente une bonne bio-activité avec les tissus et stimule une série de processus membranaires in vivo. L'équipe du Professeur Ion Sandu a démontré, suite à des expérimentations, que certains aérosols salins ont, pour certains niveaux de concentration, des effets favorables sur le système immunitaire ainsi que sur la structure osseuse et musculaire.

Le Professeur Ion Sandu est un spécialiste dans l'obtention et la caractérisation de nouveaux matériaux, technologies, conceptions et propriété intellectuelle, avec plus de 40 années d'expérience dans le domaine de la recherche scientifique. Depuis 1996, il est Professeur à l'Université Alexandru Ioan Cuza de Iasi, Directeur du Laboratoire de Recherche Scientifique et du Patrimoine de la Conservation Culturelle, Plateforme Interdisciplinaire de Arheoinvest, Docteur de Coordination Environnementale et Ingénierie de la Science, Directeur de 92 projets nationaux et 5 projets européens, chargé de la revue officielle de l'Episcop School of Universita degli Studi di Bologna et rapporteur de thèse post-doctorat. Sénateur Honoraire, Professeur Honoraire et Docteur honoris causa (Sibiu 2017, Galati 2013, Sofia 2006, New York 1998), il est aussi évaluateur de bourses pour projets internationaux. Il a publié 79 livres et plus de 974 publications scientifiques. Il est également rédacteur en chef de l'International Journal of Conservation Science, ainsi qu'éditeur et commentateur de plusieurs journaux reconnus.

14h45 TABLE RONDE ET SYNTHÈSE DU COLLOQUE



Ce projet a été sélectionné dans le cadre du programme
de coopération territoriale européenne INTERREG France-Suisse 2014-2020
www.interreg-francesuisse.org

Interreg
France - Suisse



UNION
EUROPÉENNE



**TERRA
SALINA.**
EXCURSIONS | PATRIMOINE DU SEL
AUSFLUGSZIELE | SALZERBE

saline royale
ARC ET LEVANT
Tout y paraît nature,
et tout y paraît art.



United Nations
Educational, Scientific and
Cultural Organization



EUROPEAN CULTURAL CENTRE
FOR OUTGOING YOUTH

ecor-europe.org
réseau européen
des Centres culturels
de rencontre

orphéus —
[XXI] Musique pour
la vie et la dignité

Doubs
le Département

**RÉGION
BOURGOGNE
FRANCHE
COMTÉ**

Liberté • Égalité • Fraternité
RÉPUBLIQUE FRANÇAISE
1959
**Culture
communication**
Direction régionale
des affaires culturelles
Bourgogne
Franche-Comté

mshe

2018
ANNÉE EUROPÉENNE
DU PATRIMOINE
CULTUREL
#EuropeForCulture



**SCHWEIZER
SALINEN
SALINES
SUISES**



Schweizerische Eidgenossenschaft
Confédération suisse
Confederazione Svizzera
Confederaziun svizra



Kanton Bern
Canton de Berne



ine.ch
Région de la Grande Saline



BEX